

Bas

J-2-71



565.33 (22) 607

NOTICIA SOBRE ALGUNOS OSTRACODOS PALEOZOICOS

DE ARGENTINA

POR

ELSA ROSSI DE GARCIA

1971



- 7 -

LISTA DE TRABAJOS CITADOS EN EL TEXTO

- AMOE, A. J. 1958 b - Algunos spiriferaceas y Torebratulaceas (Orach) del Carbonifero Superior del "Sistema de Espual" (Prov. de Chubut) Contrib. Cient. Fac. Cienc. Exactas y Nat. Buenos Aires. Ser. Geol. 2 (3) pp. 95-108. Buenos Aires.
- COOPER, C. L. 1946 - Pennsylvanian Ostracodes of Illinois. Geol. Surv. Bull. 70 pg. 1-177.
- HOFLEON, B. H. 1927 - Some Pennsylvanian Ostracoda of the Glenn and Hoxias Formations of southern Oklahoma and of the upper part of the Cisco Formation of northern Texas. Journ. Pal. I, pp 203-212.
- 1928 - Pennsylvanian ostracodes from Alabama and Texas. Journ. Pal. II, pg. 132-141.
- KNEIGHT, J. B. 1928 - Some Pennsylvanian ostracodes from the Henrietta formation of eastern Missouri. Journ. of Pal. I⁴ pg. 221-267.
- LANE, H. G. 1964 - Paleontology of the council Grove Group (Lower Permian) in Kansas. Based Upon Microfossil Assemblages. Kansas- Geol. Surv. Bull 170 pg. 1-23.
- Mc LARCHLIN, D. P. 1952 - Microfauna of the Pennsylvanian Glen Leno Formation. Journ. Pal. LXVI pg. 513-611.
- MOORE, R. C. et al 1961 - Treatise on Invertebrate Paleontology, Pt. G. Arthropoda 3, Ostracoda. Kansas.
- SCOTT H. W. 1959 - Type Species of *Paraparchites Ubrichii* y *Bassler*, Journ. Pal. LXIII pg. 670-674.
- SWANEEZ, F. H. 1936 - Revision of the Primitulidae an Beyrichiidae with new ostracoda from the Lower Devonian of Pennsylvania Journ. Pal. X, pg. 541-546.



LAMINA I

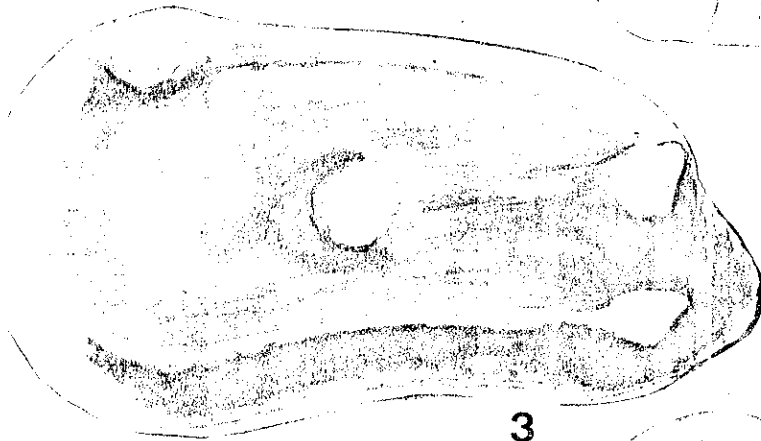
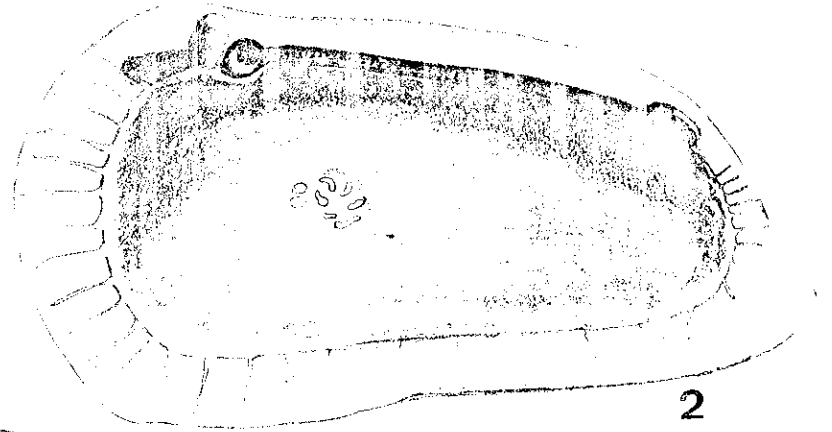
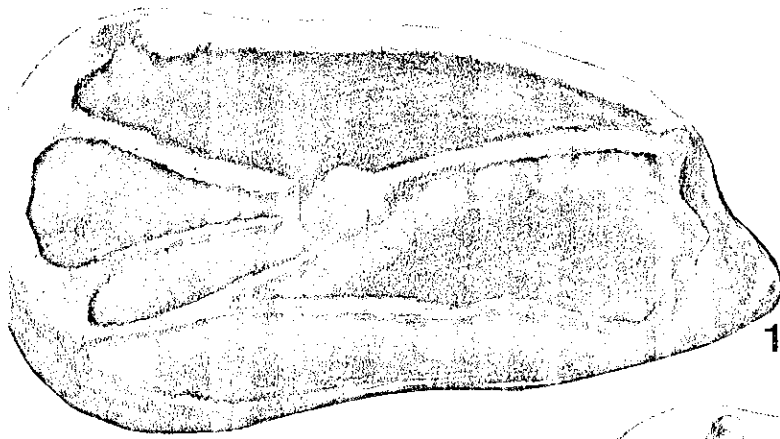
Fig. 1 Hypotetragona? sp. 1. Valva derecha.
Carbonico. Sistema de Tepuel. pag. 3

Fig. 2. Roundvella? sp. 1. Valva izquierda.
Carbonico. Sistema de Tepuel. pag. 2

Fig. 3 Hollinella? sp. . Valva derecha.
Carbonico. Sistema de Tepuel. pag. 1



LAMINA 1





LAMINA II

Fig. 1 Anisochilina? sp. Valva derecha. Ordovícico. Qda.
Los Blanquitos. Jachal. San Juan.

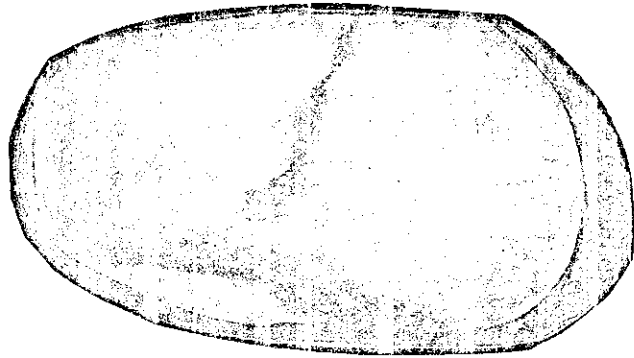
Fig. 2 y 5 Ctenobolbina sp. figs. 2 y 5. Valvas derechas.
Ordovícico. Qda. Los Blanquitos. Jachal. San Juan.

Fig. 3 Balticella? sp. 1. Valva izquierda.
Ordovícico. Qda. Los Blanquitos. Jachal. San Juan.

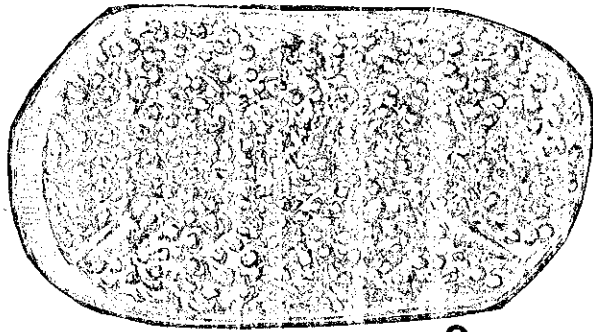
Fig. 4 Parenthatia sp. Valva izquierda.
Ordovícico. Qda. Los Blanquitos. Jachal. San Juan.



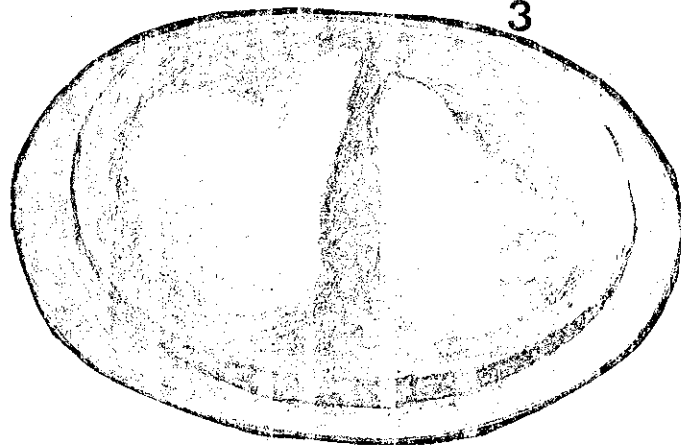
LAMINA I



1



2



3



INTRODUCCION

La procedencia del material es de dos lugares y de dos edades distintas. Varias formas son del Llanvirniano de Jachal (San Juan) y los restantes del carbónico del sistema de Tepuel (Chubut).

Las primeras fueron cedidas gentilmente por el Dr. Bruno Baldis y las segundas por la Dra. Nora S. de Ricciardi, a quienes la autora agradece profundamente su gesto.

El material fué estudiado en el laboratorio de la Dirección Nacional de Geología y Minería, y las formas se depositaron en el Laboratorio de Micropaleontología de la Dirección Nacional de Geología y Minería, con los números O.P. 1,2,3,4, y 5.

DESCRIPCIONES SISTEMATICAS

Orden: Paleocopida Henningsmoen, 1953

Suborden: Beyrichiopinina Scott, 1953

Superfamilia: Hollinacea Swart, 1936

Familia: Hollinidae Swartz, 1936

Género: Hollinella Coryell, 1928

Hollinella ? sp. 1

Lám. 1, fig.

Descripción: Valva medianamente grande, ovalada, algo alargada. S1 y S2 presente, S1 más corto que S2. Velo bien desarrollado y estriado. Angulos cardinales redondeados. Margen dorsal recto, ventral, anterior formando un semicírculo.



- 2 -

Dimensiones: Largo: 1,8 mm

Ancho: 1,2 mm

Material: Escaso, dos impresiones y contraimpresiones.

Observaciones: El material que se posee parece, por las características generales, pertenecer al genero Hollinella, pero es posible que sea una nueva especie

Localidad: Sistema de Tapuel, Chubut.

Edad: Carbónico

Superfamilia: Kirkbyacea Ulrich y Bossler, 1906

?Familia: Scribiculidae Posner, 1951

Genero: Roundvella Bradfield, 1935

Roundvella? sp. 1

Descripción: Valva ovalada, alargada, margenes ventral y dorsal rectilíneas, anterior y posterior redondeados. Ornamentación formada por numerosas papilas y con dos espinas, una en la zona antero-ventral y otra en la postero-ventral. Posee un pequeño surco medio.

Dimensiones: Largo 1,5 mm

Ancho 0,80 mm

Material: Escaso, una impresión de la valva izquierda.

Observaciones: El material es parecido al genero Roundvella pero las espinas que posee en la superficie de la valva, lo diferencian de él.



- 3 -

Localidad: Sistema de Tepuel, Chubut.

Edad: Carbónico.

Suborden: Kloedenellocoquina Scott, 1961
Superfamilia: Kloedenellaceae Ulrich y Bassler, 1908
Familia: Gaisinidae Sohn, 1961
Genero: Hypotatragona Morey, 1935
Hypotatragona? sp. 1

Descripción: Valva medianamente grande, alargada, con velo solo en el margen anterior. Superficie valvar lisa. Un pequeño surco medio Sp. 2
En la zona ventro-posterior un pequeño inflamiento valvar.

Dimensiones: Largo: 1,15
Ancho: 0,80

Material: Una sola valva derecha

Observaciones: Material escaso, pero por sus características puede ser posiblemente un género nuevo.

Localidad: Sistema de Tepuel.

Edad: Carbónico

Suborden: Bayrichiocopina scott, 1953
Superfamilia: Hollinaceae Swartz, 1936



- 4 -

Familia: Hollinidae Swartz, 1936
Género: ?Otnebolbina Ulrich, 1890
Otnebolbina sp.

Descripción: Valva con forma de semicírculo, margen, dorsal rectilíneo. Velo presente en todo el contorno salvo el margen dorsal. S2 bien desarrollado. Superficie cubierta de paucifias pústulas.

Dimensiones: Largo: 1.10 mm
Ancho: 0,58 mm

Material: Escaso se poseen dos valvas derechas bastante bien conservada una de ellas.

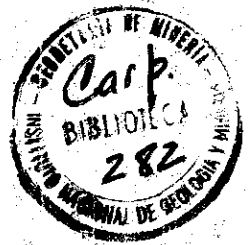
Observaciones: El material que se posee parece poseer las características del género, pero siendo escaso no es posible llegar a una determinación taxonómica exacta.

Localidad: Qda. Los Blanquitos, 15 km al SW de Jachal. San Juan.

Edad: Ordovícico

Superfamilia: Drepanellacae Ulrich y Bassler, 1923
Familia: Balliidae Bouček, 1936
Género: Parenthatia Kay, 1940
Parenthatia sp.

Descripción: Valva alargada subrectangular. Margenes dorsal y ventral subparalelos; anterior y posterior



- 5 -

redondeados. L1 es el más conspicuo, L2 y L3 muy poco marcados, S1 y S2 presentes, siendo S1 el más conspicuo.

Superficie valvar cubierta de pústulas dispuestas en forma lineal, paralelas a los márgenes dorsal y ventral.

Dimensiones: Largo 0,67 mm
Ancho 0,32 mm

Material: Escaso, una valva izquierda, No 3 P

Localidad: Qda. Los Blanquitos, 15 km al SW de Jachal, San Juan.

Edad: Ordovícico

Suborden: desconocido

Familia: desconocida

Genero: Balticella

Balticella? sp. 1

Descripción: Forma de la valva alargada. Margen dorsal algo rectilíneo; anterior redondeado, posterior acuminado hacia la zona postero-dorsal. Margen ventral convexo. Angulos, cardinal anterior amplio (obtusos), cardinal posterior casi recto. Superficie valvar lisa, L2 en forma de espina bien conspicua L3 mamelonas y pequeñas. S2 curvado y poco notable.



- 6 -

Dimensiones: Largo 0,80 mm
Ancho 0,50 mm

Material: Escaso se poseen tres valvas izquierdas, una de las bien conservada Nº 2 P

Observaciones: Esta forma de ostrácodo es posiblemente una nueva especie, pero el material es escaso y solo es posible denominarla con nomenclatura abierta.

Localidad: Qda. Los Blanquitos, 15 Km al SW de Jachal. San Juan.

Edad: Ordovicico

Orden: Leuarditicepida Scott, 1961

Familia: Leuarditiidae Jones, 1856

Genero: Anisochilina Teichert, 1937

Anisochilina? sp.

Descripción: Valvas ovaladas algo alargadas. Lisas un poco infladas. Margen dorsal supuestamente rectilíneo.

Dimensiones: 1 ejemplar Largo 0,46 mm

Ancho 0,24 mm

2 ejemplares Largo 0,67 mm

Ancho 0,35 mm



- 7 -

Material: Mas de cinco ejemplares se puede observar el margen dorsal rectilíneo.

Localidad: Qda. Los Blanquitos, 15 Km al SW de Jachal. San Juan.

Edad: Ordovicico

Epilipera